

# MANUEL D'INSTRUCTIONS

## Convecteur mural avec facade en verre

Modèle : RCH032, RCH033



## DESCRIPTION DES SYMBOLES:

L'utilisation de symboles dans ce manuel a pour but d'attirer l'attention sur les risques possibles. Les symboles de sécurité et les explications qui les accompagnent doivent être parfaitement compris. Les avertissements en eux-mêmes ne suppriment pas les risques et ne peuvent se substituer aux mesures correctes de préventions des accidents.



Ce symbole, marquant un point de sécurité, indique une précaution, un avertissement ou un danger. Ignorer cet avertissement peut entraîner un accident pour vous-même ou pour autrui. Pour limiter les risques de blessures, d'incendies ou d'électrocutions, appliquez toujours les recommandations indiquées.

Avant toute utilisation, reportez-vous au paragraphe correspondant, dans le présent manuel d'utilisation.



Conforme aux réglementations européennes s'appliquant au produit.



Symbole de classe II : Ce symbole indique que votre appareil dispose d'une double isolation. Il ne doit pas être relié à une prise de terre.



**MISE EN GARDE :** Pour éviter une surchauffe, ne pas couvrir l'appareil de chauffage



**MISE EN GARDE :** L'appareil peut être chaud, ne pas le toucher sans prendre de précautions.

**MISE EN GARDE:** L'appareil ne doit pas être utilisé si le panneau en verre est endommagé.



Les produits électriques ne doivent pas être mis au rebut avec les déchets ménagers. Merci de les recycler dans les points de collecte prévus à cet effet. Adressez-vous aux autorités locales ou à votre revendeur pour obtenir des conseils sur le recyclage.

## **CONSIGNES GENERALES DE SECURITE:**

1. Lisez attentivement ce manuel avant d'utiliser l'appareil.
2. Vérifiez que la tension du secteur correspond à celle de l'appareil.
3. N'utilisez pas l'appareil si le câble est endommagé.
4. Maintenez cet appareil et son câble à l'écart, des sources de chaleurs, objets tranchant, ou toute chose susceptibles de les endommager.
5. Si le câble d'alimentation est endommagé, il doit être remplacé par le fabricant, son service après-vente ou des personnes de qualification similaire afin d'éviter un danger.
6. Avant de brancher l'appareil à l'alimentation électrique, vérifiez que l'interrupteur est sur Arrêt.
7. Éteignez l'appareil et isolez le du réseau d'alimentation lorsqu'il n'est pas utilisé avant de le nettoyer ou pour toute intervention.
8. Pour isoler l'appareil du réseau, éteignez-le et puis assurez-vous que tous les pôles soient déconnectés. Un moyen de déconnexion ayant une distance d'ouverture des contacts de tous les pôles doit être prévu dans les canalisations fixes conformément aux règles d'installation.
9. Le radiateur ne doit jamais être placé sous une prise de courant.
10. Ne faites pas fonctionner l'appareil dans les zones où de l'essence, de peinture ou d'autres liquides inflammables sont utilisés ou stockés.
11. Pour usage intérieur uniquement.
12. Pour éviter une surchauffe, ne pas couvrir l'appareil de chauffage
13. Pour éviter un incendie, ne bloquez pas l'entrée et la sortie d'air de quelque façon que ce soit.
14. Ne touchez pas les surfaces chaudes.
15. Ne pas insérer ou permettre à des objets étrangers de pénétrer dans toute ventilation ou ouverture d'évacuation, car cela provoquerait un choc électrique ou un incendie et endommagerait l'appareil.
16. Assurez-vous toujours que vos mains soient sèches avant d'effectuer le réglage de tout interrupteur ou de toucher l'appareil ou la prise.
17. Ne laissez pas cet appareil sans surveillance lorsqu'il est en fonctionnement.
18. La cause principale de surchauffe est due aux dépôts de poussière ou présence de résidus dans l'appareil. Assurez-vous que ces corps étrangers soient retirés régulièrement. Isolez l'appareil du réseau et nettoyez le en aspirant l'entrée d'air et les grilles.
19. L'appareil de chauffage doit être installé de façon telle que les interrupteurs et autres dispositifs de commande ne puissent pas être touchés par une personne dans la baignoire ou la douche.
20. Cet appareil peut être utilisé par des enfants âgés d'au moins 8 ans et par des personnes ayant des capacités physiques, sensorielles ou mentales réduites ou dénuées d'expérience ou de connaissance, s'ils (si elles) sont correctement surveillé(e)s ou si des instructions relatives à l'utilisation de l'appareil en toute sécurité leur ont été données et si les risques encourus ont été appréhendés.  
Les enfants ne doivent pas jouer avec l'appareil. Le nettoyage et l'entretien par l'utilisateur ne doivent pas être effectués par des enfants sans surveillance.
21. Il convient de maintenir à distance les enfants de moins de 3 ans, à moins qu'ils ne

soient sous une surveillance continue.

Les enfants âgés entre 3 ans et 8 ans doivent uniquement mettre l'appareil en marche ou à l'arrêt, à condition que ce dernier ait été placé ou installé dans une position normale prévue et que ces enfants disposent d'une surveillance ou aient reçu des instructions quant à l'utilisation de l'appareil en toute sécurité et en comprenant bien les dangers potentiels. Les enfants âgés entre 3 ans et 8 ans ne doivent ni brancher, ni régler ni nettoyer l'appareil, et ni réaliser l'entretien de l'utilisateur.

22. ATTENTION - Certaines parties de ce produit peuvent devenir très chaudes et provoquer des brûlures. Il faut prêter une attention particulière en présence d'enfants et de personnes vulnérables.

#### CARACTERISTIQUES TECHNIQUES:

<b>Modèle</b>	RCH032	RCH033
<b>Tension nominale</b>	220-240 V ~	220-240 V ~
<b>Fréquence nominale</b>	50 Hz	50 Hz
<b>Puissance nominale</b>	1000 W	1500 W
<b>Classe de protection</b>	II	II
<b>Protection IP</b>	IP24	IP24



**L'appareil doit être utilisé et installé selon la NFC 15-100.**

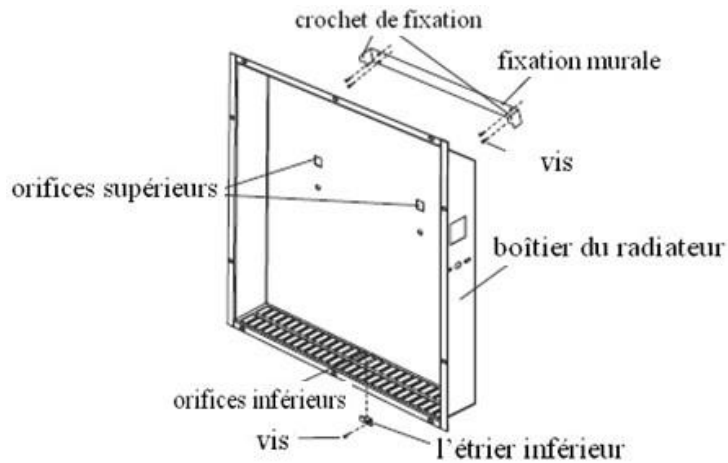
- **L'installation doit être réalisée par un électricien qualifié, pour éviter tout danger.**
- **Important !** Assurez vous qu'il n'y pas de câblage électrique ou toute autre installation (par exemple conduite d'eau) à proximité des emplacements ou seront percés les trous. Assurez-vous de fixer l'appareil verticalement et fermement au mur.

#### INSTALLATION

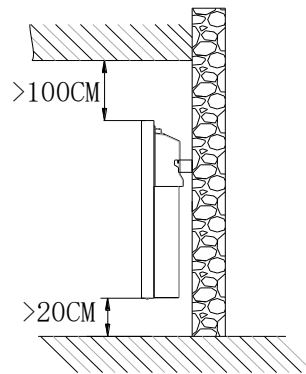
##### ATTENTION !

**Pour éviter toute chute de l'appareil, effectuez l'installation avec le plus grand soin.**

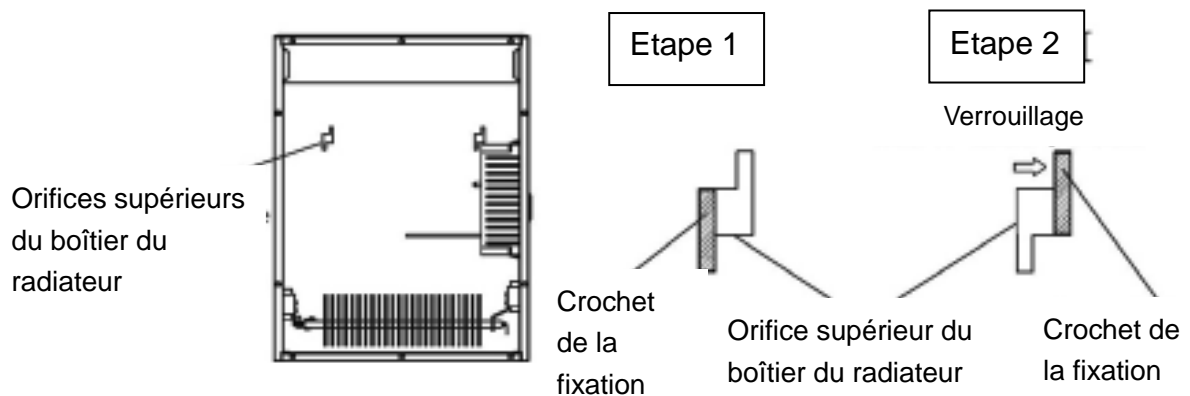
1. Sortez l'appareil, la fixation murale, l'étrier inférieur, et les vis de la boîte.
2. Marquez sur le mur les points où percer, puis percez, installez des chevilles adaptées au type de mur dans les trous et vissez la fixation murale.



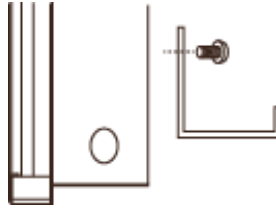
3. Gardez minimum 20 cm entre l'appareil et le sol, ainsi que 100 cm entre l'appareil et le plafond. Gardez minimum 1 m entre l'appareil et les matières inflammables (par exemple les rideaux).



4. Suspendez l'appareil à la fixation murale. Passez les crochets de la fixation dans les orifices supérieurs du boîtier du radiateur (Etape 1), puis déplacez le boîtier vers la gauche et fixez-le (Etape 2).



5. Pour maintenir un bon écartement entre l'appareil et le mur, fixez l'étrier inférieur à l'aide de vis sur la grille métallique basse (voir la figure ci-dessous).



## BRANCHEMENTS ELECTRIQUES



Un moyen de déconnexion du réseau d'alimentation ayant une distance d'ouverture des contacts de tous les pôles  $\geq 3$  mm doit être prévu dans la canalisation fixe conformément aux règles d'installation.



L'appareil doit être alimenté par l'intermédiaire d'un dispositif à courant différentiel résiduel (DDR) ayant un courant différentiel de fonctionnement assigné ne dépassant pas 30 mA.

L'installation doit être réalisée par un électricien qualifié.

**Attention :**

Il n'est pas nécessaire de démonter l'appareil pour réaliser les branchements.

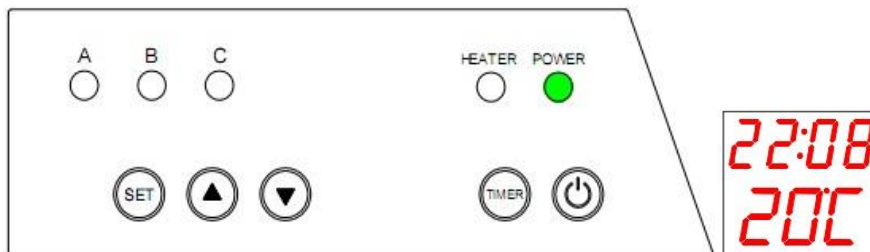


Lorsque vous installez l'appareil, assurez-vous qu'il soit bien débranché.

- La connexion électrique est réalisée avec un câble souple (2X0.75mm<sup>2</sup> of series H05RR-F for model No.RCH032, 2X1.0mm<sup>2</sup> of series H05RR-F for model No. RCH033).

- Connectez l'appareil au réseau électrique par l'intermédiaire d'un boîtier de raccordement, fil brun (phase), un fil bleu ou gris (Neutre).

## RÉGLAGES



### 1. Mise sous tension

Appuyez sur la touche marche/arrêt (*POWER*) sur le côté droit de l'appareil : le voyant lumineux s'allumera. L'écran s'affichera une certaine heure qu'il faudra régler.

### 2. Réglages de l'heure et de la température

\* Appuyez sur le bouton *SET* (réglage) pendant 2 secondes. Les chiffres de l'heure clignoteront. Réglez-les de 0 à 23 à l'aide des flèches de direction ▲ ou ▼ ;

\* Appuyez de nouveau sur la touche *SET* (réglage). Les chiffres des minutes clignoteront. Réglez-les de 00 à 59 à l'aide des flèches de direction ▲ ou ▼ ;

\* Appuyez de nouveau sur la touche *SET* (réglage). Les chiffres de la température clignoteront. Réglez-les de 5 à 40 à l'aide des flèches de direction ▲ ou ▼ ;

\* Appuyez une dernière fois sur la touche *SET* : tous les chiffres affichés cesseront de clignoter.

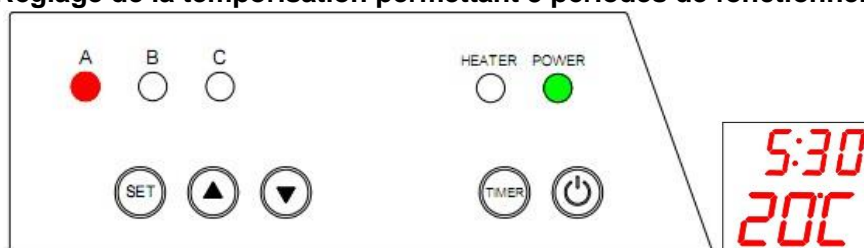
\* Ils cesseront également de clignoter si vous n'effectuez aucun réglage pendant 10 secondes.

**Remarque :**

La température de consigne est réglée en usine à 35 °C.

L'appareil se remet en marche lorsque la température ambiante baisse de 3 °C en-dessous de la température de consigne. Par exemple : si la température de consigne est réglée à 20 °, lorsque la pièce a atteint cette température et donc que l'appareil s'est éteint, il ne se remettra en marche que lorsque la température de la pièce aura baissé jusqu'à une valeur inférieure à 17°C.

**3. Réglage de la temporisation permettant 3 périodes de fonctionnement :**



**Réglage de l'heure du départ du programme A**

1. Appuyez sur la touche *TIMER* (temporisateur) ; le voyant A s'allume en rouge ;
2. Appuyez sur la touche *SET* (réglage) pendant 2 secondes ; les réglages d'usine s'afficheront et les chiffres de l'heure clignoteront. Définissez l'heure souhaitée pour le démarrage du chauffage à l'aide des flèches ▲ ou ▼ ;
3. Appuyez de nouveau sur la touche *SET* (réglage). Les chiffres des minutes clignoteront. Réglez de 00 à 59 les minutes de l'heure de démarrage à l'aide des flèches ▲ ou ▼ ;
4. Appuyez de nouveau sur la touche *SET* (réglage). Les chiffres de la température de consigne clignoteront. Réglez-les à l'aide des flèches ▲ ou ▼ .
5. Appuyez de nouveau sur la touche *SET* (*réglage*) ; le voyant A s'allume en vert, les chiffres de l'heure clignoteront. Définissez l'heure souhaitée pour que cesse le chauffage à l'aide des flèches ▲ ou ▼ ;
6. Appuyez de nouveau sur la touche *SET* (réglage). Les chiffres des minutes clignoteront. Réglez de 00 à 59 les minutes de l'heure d'arrêt à l'aide des flèches ▲ ou ▼ ;
7. Appuyez une dernière fois sur la touche *SET* (*réglage*) : le réglage du voyant A se termine et le voyant s'éteint, le voyant B s'allume en rouge prêt à être régler.
8. Le réglage du voyant B fonctionne de la même manière que le voyant A ; Il cessera également de clignoter si vous n'effectuez aucun réglage pendant 10 secondes.
9. Le réglage du voyant B fini, le voyant B s'éteint, le voyant C s'allume en rouge prêt à être régler.
10. Le réglage du voyant C fonctionne de la même manière que le voyant A ; Il cessera également de clignoter si vous n'effectuez aucun réglage pendant 10 secondes.

**Remarque :**

Si vous souhaitez régler séparément le voyant A ; B ou C appuyer 1 fois pour commencer le réglage du voyant A, 2 fois pour le réglage du voyant B, et 3 fois pour celui du voyant C ; ensuite procédez de la même manière comme décrit au-dessus :


appuyez sur la touche SET (réglage) pendant 2 secondes pour commencer les réglages.


## UTILISATION

### 1. Fonctionnement normal



\* Il y a un commutateur Marche/Arrêt sur le côté de l'appareil. Mettez-le en position ON pour mettre l'appareil sous tension.

\* Appuyez sur la touche  ; le voyant *HEATER* (chauffage) s'allumera, et le radiateur s'allumera si la température de la pièce est inférieure d'au moins 3 °C à la température de consigne ;

\* Appuyez de nouveau sur  ; le radiateur cessera de chauffer, et le voyant *HEATER* (chauffage) s'éteindra ;

### 2. Fonctionnement sous temporisation

\* Appuyez sur la touche *TIMER* (temporisateur) ; le voyant A s'allume ;

\* Appuyez de nouveau sur la touche *TIMER* (temporisateur) ; Le voyant B s'allume, le voyant A s'éteint ;

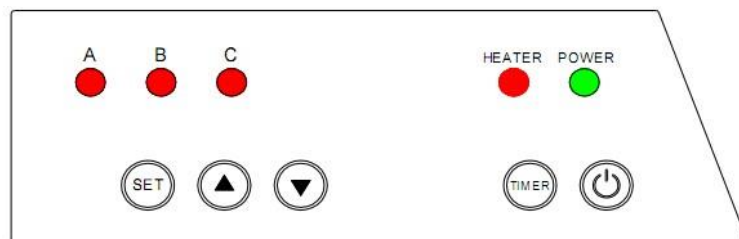
\* Appuyez de nouveau sur la touche *TIMER* (temporisateur) ; le voyant C s'allume, le voyant B s'éteint ;

\* Appuyez de nouveau sur la touche *TIMER* (temporisateur) ; les voyants A et B s'allument, le voyant C s'éteint ;

\* Appuyez de nouveau sur la touche *TIMER* (temporisateur) ; les voyants A et C s'allument, le voyant B s'éteint ;

\* Appuyez de nouveau sur la touche *TIMER* (temporisateur) ; les voyants B et C s'allument, le voyant A s'éteint ;

\* Appuyez de nouveau sur la touche *TIMER* (temporisateur) ; les voyants A, B et C s'allument ;



\* Appuyez de nouveau sur la touche *TIMER* (temporisateur) ; les voyants A, B et C s'éteignent ;

### Remarque :

Les voyants A, B ou C allumés indiquent que l'appareil fonctionne sous temporisation dans la période correspondante ; un voyant éteint indique qu'il n'est pas commandé par le temporisateur pendant la période qui correspond à ce voyant.



La séquence d'activation des périodes de temporisation est la suivante : **A → B → C → A+B → A+C → B+C → A+B+C → Off** (les 3 voyants A/B/C s'éteignent, le timer n'est plus activé, l'appareil passe en mode manuel). **Chaque pression sur la touche *TIMER*** (temporisateur) **vous fait passer à la formule suivante dans la séquence.**

**Remarque :**

**En cas de panne d'électricité, l'appareil sera hors service et se reconnectera lorsque la panne sera terminée.**

**Tous les réglages seront conservés sans modification mais l'heure deviendra 00 :00. Vous devrez par conséquent allumer l'appareil et régler l'heure pour le mode programme.**

### **DISPOSITIF DE SECURITE ANTI-SURCHAUFFE**

Votre radiateur est équipé d'un dispositif de sécurité qui éteint le radiateur en cas de surchauffe. Dans le cas où le radiateur arrête de fonctionner, mettez le radiateur hors tension et procédez à une inspection de l'entrée et de la sortie d'air pour voir si elles ne sont pas obstruées. Attendez au moins 5 minutes pour que le système de protection se réinitialise avant de redémarrer le radiateur. Si le radiateur ne fonctionne pas ou si le dispositif de sécurité l'éteint à nouveau, apportez-le au centre de service après vente le plus proche pour qu'il soit examiné ou réparé.

**ATTENTION:** Afin d'éviter tout danger dû au réarmement intempestif du coupe-circuit thermique, cet appareil ne doit pas être alimenté par l'intermédiaire d'un interrupteur externe, comme une minuterie, ou être connecté à un circuit qui est régulièrement mis sous tension et hors tension par le fournisseur d'électricité.

### **MAINTENANCE**

1. Isolez toujours l'appareil de l'alimentation électrique et laissez-le refroidir avant toute opération de maintenance.
2. Utilisez un aspirateur pour enlever la poussière des grilles.
3. Nettoyez l'extérieur de l'appareil en l'essuyant avec un linge humide et en le séchant avec un linge sec. N'immergez jamais l'appareil dans l'eau et ne laissez jamais d'eau pénétrer dans l'appareil.

### **RECYCLAGE (ELIMINATION DU PRODUIT EN FIN DE VIE)**



Les produits électriques ne doivent pas être mis au rebut avec les déchets ménagers. Merci de les recycler dans les points de collecte prévus à cet effet. Adressez-vous aux autorités locales ou à votre revendeur pour obtenir des conseils sur le recyclage.